

LIVRET DE VISITE

**Empreintes
du Bush**
Une collection d'art aborigène

L'Orangerie
du Domaine national de Meudon

22/09 | 20
15/10 | 23
Entrée libre

Horaires d'accès :
11h00-19h00 (merc. jeu. et vend.)
11h00-20h00 (sam. et dim.)

Les Jardins du Paysage Français
Ville de Meudon
Mairie de Meudon
Mairie de Paris

Exposition de la collection d'art aborigène FRBS, organisée par les Jardins du Paysage Français, avec le soutien de la Ville de Meudon et du musée d'art et d'histoire de Meudon et sous le haut patronage de l'Embassade d'Australie en France.

Photographie: © 2019 - Musée d'Art Moderne de Paris

QR code

A RENDRE A L'ACCUEIL EN SORTANT. MERCI !

Cherchez les empreintes et décryptez les toiles



personne



homme



femme



Lieu important
(trou d'eau, terrain de cérémonie...)



2 femmes se rencontrant



2 hommes se rencontrant



Chemin entre 2 trous d'eau



Cours d'eau entre 2 trous d'eau



Baies du bush



Traces de kangourou

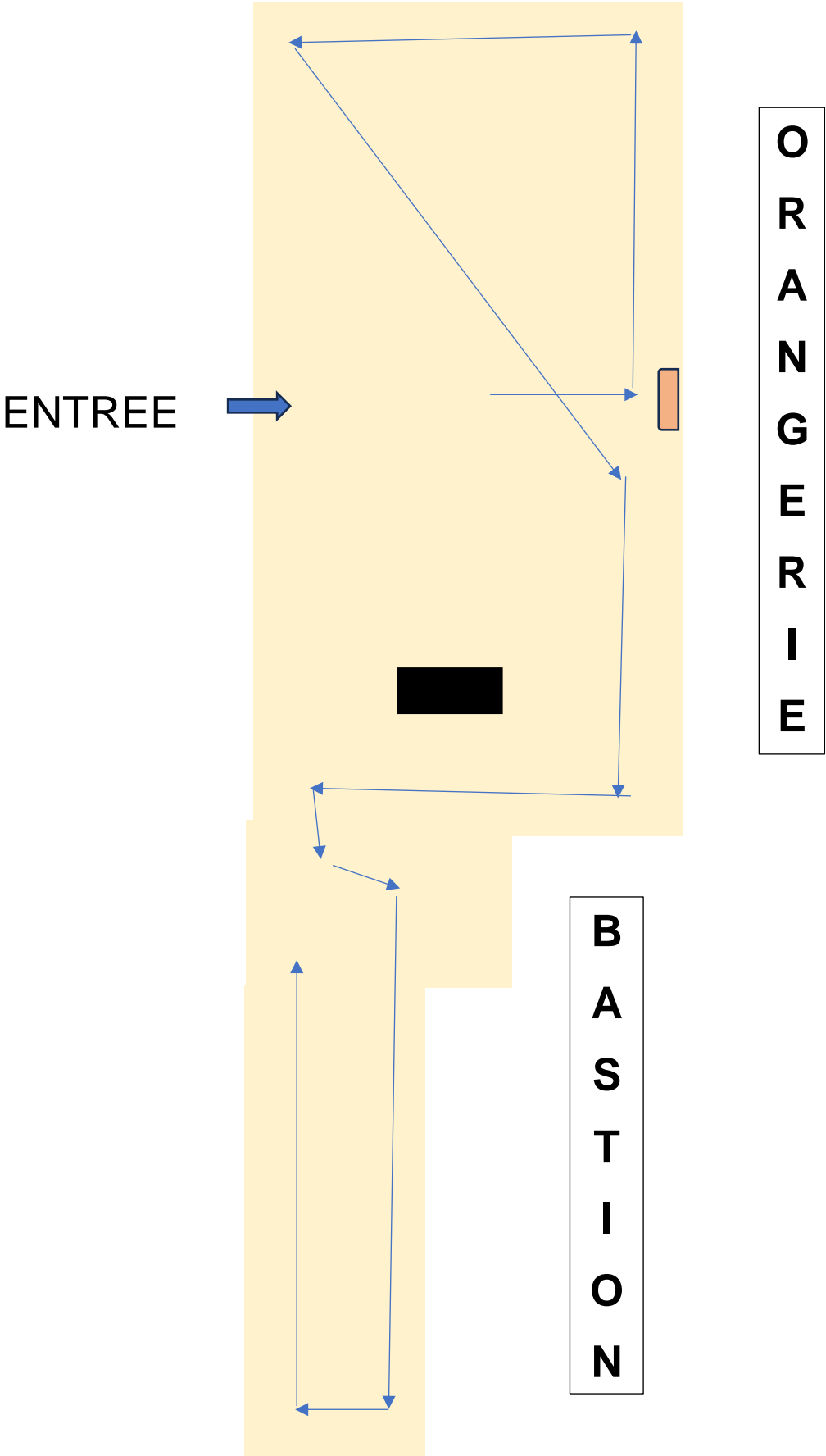


Traces d'opossum



Traces d'emu

PARCOURS INDICATIF DE VISITE
SENS DE PRESENTATION DES ŒUVRES





LINDA SYDDICK NAPALTJARRI
(c.1937- 2021)
Groupe : Pintupi
Langue : Pitjantjatjarra
Communauté : Kintore (NT)

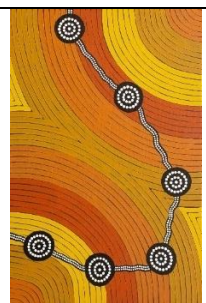
PLATYPUS BROTHERS
2019
acrylique sur toile
60 X 59 cm



MICHAEL NELSON TJAKAMARRA
(c.1948-2020)
Groupe : Warlpiri
Langue : Luritja
Communauté : Papunya (NT)

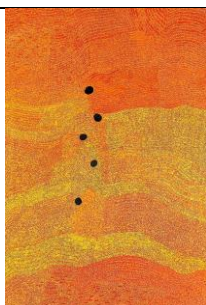
BUSH TURKEY (BLACK)
2006-2009
acrylique sur toile
90 x 60 cm

[🏠 Biographie en fin de livret](#)



ADAM GIBBS TJAPALTJARRI
(né en 1964)
Groupe : Pintupi
Langue : Pintupi
Communauté : Papunya (NT)

TINGARI
2021
acrylique sur toile
100 x 66 cm



IMELDA GUGAMAN YUKENBARRI
(née en 1954)
Groupe : Pintupi
Langue : Pintupi
Communauté : Papunya (NT)

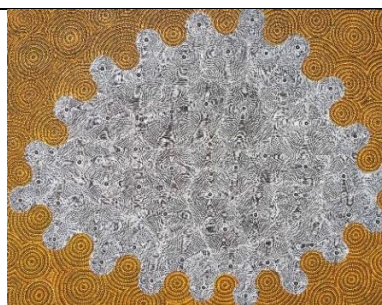
WINPURPURLA
2012
acrylique sur toile
180 x 120 cm

[🏠 Biographie en fin de livret](#)



SANDRA KEN
(née en 1968)
Groupe : Ngaanyatjara
Langue : Ngaanyatjara
Communauté : Amata (WA)

SEVEN SISTERS DREAMING
2020
acrylique sur toile
151 X 97 cm



ALICE GRANITES NAPANANGKA
(née en 1958)
Groupe : Warlpiri
Langue : Warlpiri
Communauté : Yuendumu (NT)

SANDHILLS AND ROCKHOLES
2021
acrylique sur toile
134 x 99 cm



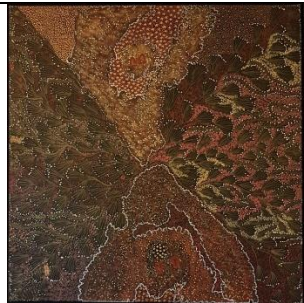
ALBURY DIXON TJANGALA
(né en 1974)
Groupe : Pintupi
Langue : Pintupi / Luritja
Communauté : Kintore (NT)

FIRE DREAMING AND TINGARI
2019
acrylique sur toile
153 X 150 cm



PATSY MARFURA
(née en 1942)
Groupe :
Langue : Ngangiwumeri
Communauté : Peppimenarti (NT)

DURRMU
2007
acrylique sur toile
110 X 110 cm



EUNICE NAPANGARDI
(c.1940-2005)
Groupe : Warlpiri
Langue : Luritja
Communauté : Yuendumu (NT)

BANANA BUSH
1990 ?
acrylique sur toile
104 X 106 cm

[🏠 Biographie en fin de livret](#)



LONG JACK PHILIPPUS TJAKAMARRA
(c.1932-2020)
Groupe : Warlpiri
Langue : Luritja
Communauté : Papunya (NT)

BUSH TUCKER
1992
acrylique sur toile
123,5 X 90 cm

[🏠 Biographie en fin de livret](#)



CAROLANNE KEN
(née en 1971)
Groupe : Anangu Pitjanjarra
Langue : Yankunyatjara
Communauté : Fregon APY lands (SA)

MINMA MARLILU TJUKURRPA
2019
acrylique sur toile
180 X 116 cm



PATRICK JAPANGARDI WILLIAMS
(né en 1976)
Groupe : Warlpiri
Langue : Warlpiri
Communauté : Nyirripi (NT)

MINA MINA
acrylique sur toile
183 X 122 cm



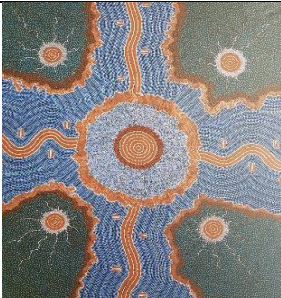
BETTY CLUB MBITJINPA
(née en 1948)
Groupe : Anmatyerre
Langue : Anmatyerre
Communauté : Alice Springs (NT)

AWELYE
2017
acrylique sur toile
180 X 120 cm



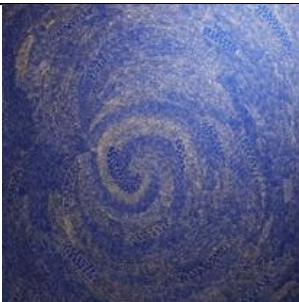
FLORA BROWN NAKAMARA
(née en c.1963)
Groupe : Warlpiri
Langue : Warlpiri
Communauté : Yuendumu (NT)

MEETING PLACES
1990
acrylique sur toile
126 X 69,5 cm



MAUREEN HUDSON NAMPINJINPA
(née en 1959)
Groupe : Warlpiri
Langue : Warlpiri
Communauté : Yuelamu Mt Allen (NT)

THUNDER DREAMING
acrylique sur toile
195 x 195 cm



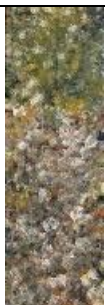
MARGARET LEWIS NAPANGARDI
(née en 1952)
Groupe : Warlpiri
Langue : Warlpiri
Communauté : Yuendumu (NT)

MINA MINA
2018
acrylique sur toile
101,5 x 100 cm



JOCELYN BIRD
(née en 1965)
Groupe :
Langue :
Communauté :

WOMEN CEREMONY
acrylique sur toile
181 X 118 cm



KATE PITJARA PETYARRE
(né en 1960)
Groupe : Anmatyerre
Langue : Anmatyerre
Communauté : Utopia (NT)

BUSH PLUM
2020
acrylique sur toile
87 x 30 cm



GREENY PURVIS PETYARRE
(c.1930-2010)
Groupe : Anmatyerre
Langue : Anmatyerre
Communauté : Alhalkere, Utopia (NT)

ATNWELARRE (PENCIL YAM) AND KAME (SEED)
2005
acrylique sur toile
90 x 30 cm



BOBBY WEST TJUPURRULA
(né en c.1958)
Groupe : Pintupi
Langue : Pintupi
Communauté : Papunya (NT)

SANS TITRE
2019
acrylique sur toile
107 x 28 cm



YUMPULULU TJUNGARRAYI
(c.1930-1998)
Groupe : Pintupi
Langue : Pintupi
Communauté : Papunya (NT)

CYCLE TINGARI A TJUNTULPUL
acrylique sur toile
107 x 28 cm



RONNIE TJAMPITJINPA
(né en 1943)
Groupe : Pintupi
Langue : Pintupi
Communauté : Papunya (NT)

CYCLE TINGARI
2004
acrylique sur toile
124 x 30 cm



RAYMOND MAXWELL TJAMPITJINPA
(né c.1955)
Groupe : Pintupi
Langue : Pintupi
Communauté : Papunya (NT)

TINGARI CEREMONY AT LAKE MC DONALD
2009
acrylique sur toile
185 x 32 cm



PEGLEG TJAMPINTJINPA (MIKE)
(c.1920-2006)
Groupe : Pintupi
Langue : Pintupi
Communauté : Yuendumu (NT)

TINGARI AT PARAYILYPIL
2002
acrylique sur toile
137 X 30 cm

 **Biographie en fin de livret**



LINDSAY BIRD MPETYANE
(né en c.1935)
Groupe : Anmatyerre
Langue : Anmatyerre
Communauté : Utopia (NT)

TYANKERN (MULGA BERRIES) DREAMING
2010
acrylique sur toile
120 x 45 cm



VINCENT NANALA TJAPALJARRI
(né en c.1975)
Groupe : Pintupi
Langue : Pintupi
Communauté : Balgo Desert de tanami (NT)

MARUA
acrylique sur toile
120 X 40 cm



GLORIA NAPANGARDI GILL
(née en 1975)
Groupe : Warlpiri
Langue : Warlpiri
Communauté : Yuendumu (NT)

LUKARRARA JUKURPA
2019
acrylique sur toile
101 X 46 cm



ELISABETH MARKS NAKAMARRA
(née c.1959)
Groupe : Pintupi
Langue : Pintupi
Communauté : Papunya (NT)

SANS TITRE
2011
acrylique sur toile
86 X 28 cm



MICHAEL NELSON TJAKAMARRA
(c.1948-2020)
Groupe : Warlpiri
Langue : Warlpiri
Communauté : Papunya (NT)

BUS TURKEY (WHITE)
2006-2009
acrylique sur toile
90 x 60 cm


[🏠 Biographie en fin de livret](#)

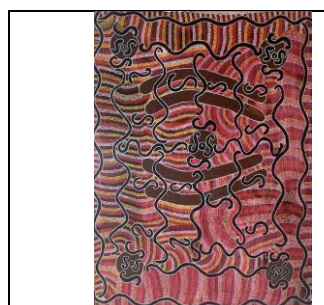


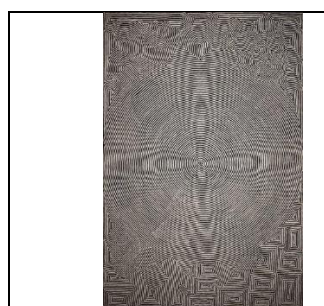
JORNA NEWBERRY
(née en 1959)
Groupe : Pitjantjajara
Langue : Pitjantjajara
Communauté : Alice Springs (NT)


MY GRAND FATHER'S COUNTRY
2020
acrylique sur toile
120 x 118 cm


[🏠 Biographie en fin de livret](#)


	<p>TJIMPAYI PRESLEY & NAOMI KANTJURINY (nées en 1967 et 1944) Groupe : Pitjantjajara Langue : Pitjantjajara Communauté : katjikuta/Amata APY lands (SA)</p>	<p>KAPI TJUKULA TJUTA(MANY ROCK HOLES) 2022 acrylique sur toile 198 x 197 cm</p>
---	--	--

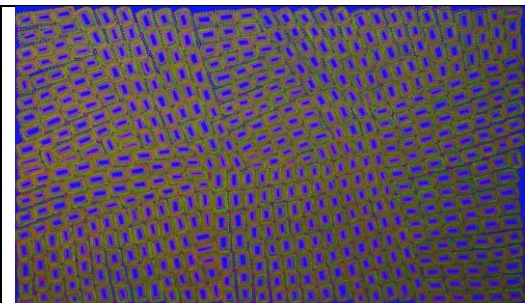
	<p>PADDY NELSON TJUPURRULA (1919-1999) Groupe : Warlpiri Langue : Warlpiri Communauté : Yuendumu (NT)</p>	<p>SANS TITRE c,1983 acrylique sur toile 125 x 75 cm</p> <p style="text-align: right;">🏠 Biographie en fin de livret</p>
--	--	--


	<p>WALTER BROWN JANGALA (né en 1977) Groupe : Pintupi Langue : Pintupi Communauté : Nyirripi (NT)</p>	<p>TINGARI CYCLE 2023 acrylique sur toile 183 x 122 cm</p>
---	--	--

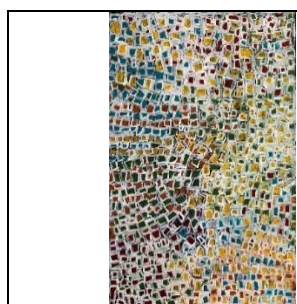
	<p>NGOIA POLLARD NAPALTJARRI (c.1948-2022) Groupe : Luritja Langue : Luritja Communauté : Mt liebige (NT)</p>	<p>SWAMPS NEAR NYRRIPI 2016 acrylique sur toile 147 X 90 cm</p>
--	--	---


	<p>WITJITI GEORGES (né en c.1938) Groupe : Pitjantjajara Langue : Pitjantjajara Yankunytjatjara Communauté : kaltjiti (SA)</p>	<p>2019 acrylique sur toile 153 x 152 cm</p> <p style="text-align: right;">🏠 Biographie en fin de livret</p>
--	---	--

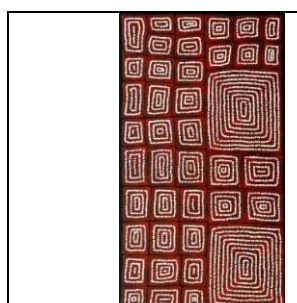
	<p>ABIE LOY KEMARRE (née en 1972) Groupe : Anmatyerre Langue : Anmatyerre Communauté : Utopia (NT)</p>	<p>BUSH HEN DREAMING 1997 acrylique sur toile cm 122 X 92</p> <p style="text-align: right;">🏠 Biographie en fin de livret</p>
--	---	---


	<p>WALALA TJAPALTJARRI (né c.1965) Groupe : Pintupi Langue : Pintupi Communauté : Kiwirrkurra (WA)</p>	<p>TINGARI 2022 acrylique sur toile 153 x 97 cm</p> <p>🏠 Biographie en fin de livret</p>
---	---	--

	<p>KYRA CAMPBELL (née c.1995?) Groupe : Aranda Langue : Aranda Communauté : Mount Peachy, Titjikala (NT)</p>	<p>CLAYPAN DREAMING 2021 acrylique sur toile 151 x 101 cm</p>
--	---	---

	<p>BOB GIBSON TJUNGURRAYI (né en 1974) Groupe : Pintupi Langue : Ngaanyatjarra Communauté : Tjukurla (WA)</p>	<p>WALATU 2021 acrylique sur toile 149 x 101 cm</p>
---	--	---

	<p>THOMAS TJAPALTJARRI (né c.1964) Groupe : Pintupi Langue : Pintupi Communauté : Kiwirrkurra (WA)</p>	<p>TINGARI 2021 acrylique sur toile 147 x 100 cm</p>
--	---	--

	<p>THOMAS TJAPALJARRI (né c.1964) Groupe : Pintupi Langue : Pintupi Communauté : Kiwirrkurra (WA)</p>	<p>TINGARI 2021 acrylique sur toile 105 x 59 cm</p>
--	--	---

	<p>BOB GIBSON TJUNGURRAYI (né en 1974) Groupe : Pintupi Langue : Ngaanyatjarra Communauté : Tjukurla (WA)</p>	<p>WALATU 2016 acrylique sur toile 122 x 121 cm</p>
--	--	---



VIOLET PAYNE NGALE
(née c.1975)
Groupe : Anmatyerre
Langue : Anmatyerre
Communauté : Ilkawerne (NT)

NKGWERLP (BUSH TOBACCO)
2019
acrylique sur toile
90 X 90 cm



GRACIE NORTON PWERLE
(née en 1956)
Groupe : Alyawarre
Langue : Alyawarre
Communauté : Utopia (NT)

BUSH PLUM
acrylique sur toile
120 X 93 cm



BELINDA GOLDER KEMARRE
(née en 1986)
Groupe : Anmatyerre
Langue : Anmatyerre
Communauté : Utopia (NT)

BUSH PLUM
2019
acrylique sur toile
94 X 89 cm



LORNA FENCER NAPARULLA
(c.1920-2006)
Groupe : Warlpiri
Langue : Warlpiri
Communauté : Lajamanu (NT)

BUSH POTATO (YARLA)
2005
acrylique sur toile
121 x 80 cm



DEBORAH GURRUNDUL MARAWILI
(née en ?)
Groupe : Madarrpa
Langue : Madarrpa
Communauté : Yirrkala Arnhem Land (NT)

TRONC FUNERAIRE
2010?
tronc funéraire-Pigments naturels sur bois
108 x 14 cm



ANONYME
(XXe siècle)
Groupe : nd
Langue : nd
Communauté : nd

SERPENT SCULPTE SUR TRONC
(2nde moitié du XXe siècle)
bois sculpté et pigments naturels
H. 118 cm



CAROLINE DATJULUMA GUYULA
(née en 1973)
Groupe : Yolngu
Langue : Yolngu
Communauté : Dhambaliya (NT)

MILNIYAWUY
2019
tronc funéraire-Pigments naturels sur bois
200 x25-30 cm



STEPHEN JAKAMARRA WALKER
(né en 1964)
Groupe : Warlpiri
Langue : Warlpiri
Communauté : Yuendumu (NT)

PULURLU JUKURRPA (MT THEO DREAMING)
acrylique sur toile
30 x 30 cm



ROXANNE NUNGARAYI GILL
(née en 1987)
Groupe : Warlpiri
Langue : Warlpiri
Communauté : Yuendumu (NT)

LUKARRARA JUKURPA
acrylique sur toile
61 X 46 cm



ANGELINA NGALE PWERLE
(née en 1947)
Groupe : Anmatyerre
Langue : Anmatyerre
Communauté : Camel camp, Utopia (NT)

ATHEM ARENY STORY
2016
acrylique sur toile
40 x 20 cm



LARRY SPENCER JUNGARRAYI
(1919-1990)
Groupe : Warlpiri
Langue : Warlpiri
Communauté : Yuendumu (NT)

MILKY WAY DREAMING
acrylique sur toile
241,30 x 90,17 cm



SANDY GORDON TJUPURRULA
(né en 1934)
Groupe : Luritja
Langue : Kukatja
Communauté : Balgo (WA)

JOURNEY NYILAPUNTA
1991
acrylique sur toile
111,76 x 81,28 cm



BETTY MULA
(née en 1973)
Groupe : Pitjantjatjara
Langue : Pitjantjatjara
Communauté : Mimili APY (SA)

SANS TITRE
2023
acrylique sur toile
152 x 122 cm



ARTHUR TURNER MPETYANE
(date de naissance : nd)
Groupe : Anmatyerre
Langue : Anmatyerre occidental
Communauté : utopia (NT)

SANS TITRE
1990
acrylique sur toile
236 x 101 cm



BILLY STOCKMAN TJAPALTJARI
(1927-2015)
Groupe : Anmatyerre
Langue : Anmatyerre
Communauté : Papunya (NT)

RAINBOW SNAKE
1992
acrylique sur toile
138 x 98 cm

[🏠 Biographie en fin de livret](#)



MARY NAPANGARDI BUTCHER
(née en 1966)
Groupe : Warlpiri
Langue : Warlpiri
Communauté : Yuendumu (NT)

PIKILYI JUKURRPA
2020
acrylique sur toile
76 x 45 cm



JOE JAPANANGKA JAMES
(1940-2014)
Groupe : Warlpiri
Langue : Warlpiri
Communauté : Lajamanu (NT)

WARNA JUKURRPA (SNAKE DREAMING)
1997
acrylique sur toile
74 x 50 cm



SAMANTHA DANIELS NAPALTJARRI
(née en 1979)
Groupe : Pitjantjajara
Langue : Pitjantjajara
Communauté : Kintore (NT)

MY GRANDMOTHER'S COUNTRY
2012
acrylique sur toile
146 X 75 cm



PAUL NABULUMO NALARINJMAK
(né en 1971)
Groupe : Kuninjku
Langue : Kuninjku
Communauté : Maningrida (NT)

YAWKYAWK
2011
Pigments naturels sur écorce
147 x 72 cm



DINNY CAMPBELL TJAMPITJINPA
(né en 1945-2000)
Groupe : Pintupi
Langue : Pintupi
Communauté : Kintore (NT)

TINGARI
1984
acrylique sur toile
166 x 48 cm



JACK NAWILIL
(né en 1945)
Groupe : Balngara
Langue :
Communauté : Maningrida (NT)

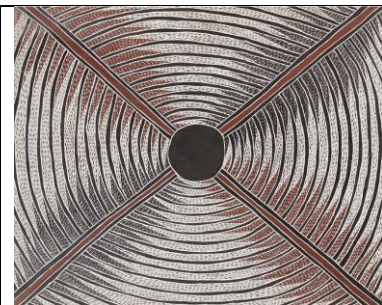
SACRED BAGS AND DIGGING STICKS
1995
Pigments naturels sur écorce
142 x 60 cm



MICHAEL NELSON TJAKAMARRA
(né c.1948)
Groupe : Warlpiri
Langue : Luritja
Communauté : Papunya (NT)

POSSUM/SNAKE DREAMING
2009
acrylique sur toile
90 x 60 cm

[🏠 Biographie en fin de livret](#)



DHUWARRWARR MARIKA
(née en 1945)
Groupe : Yolngu
Langue : Yolngu
Communauté : Yirrkala (NT)

MILNGUR
2007
Pigments naturels sur écorce
75 x 67 cm



PANSY NAPANGARDI
(née en c.1949)
Groupe : Anmatyerre
Langue : Luritja
Communauté : Papunya (NT)

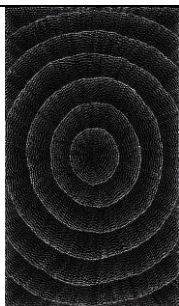
SNAKE DREAMING
1992
acrylique sur toile
128 x 95 cm

[🏠 Biographie en fin de livret](#)



WILLIAM SANDY
(c.1944-2020)
Groupe : Pitjantjatjarra
Langue : Pitjantjatjarra
Communauté : Pukatja (SA)

WINGELINA REGION
1992
acrylique sur toile
115,5 X 49 cm



LILLY KELLY NAPANGARDI
(née en 1948)
Groupe : Warlpiri
Langue : Warlpiri
Communauté : Haasts Bluff (NT)

ROCK HOLE
2021
acrylique sur toile
97 x 60 cm



REBECCA REID
(né en ?)
Groupe : Wiradjuri (NSW)
Langue : Wiradjuri
Communauté : Perth (WA)

SEVEN SISTERS DREAMING
2021
acrylique sur toile
147 x 97 cm



SARITTA KING
(née en 1988)
Groupe : Gurindji
Langue : Gurindji
Communauté : Katherine (NT)

NGURA
2019
acrylique sur toile
92 x 69 cm

[🏠 Biographie en fin de livret](#)



GLENDA MARTIN NAPANGANKA
(née en 1980)
Groupe : Warlpiri
Langue : Warlpiri
Communauté : Yuendumu (NT)

WATER DREAMING
2019
acrylique sur toile
101 X 86 cm



LILY NUNGURRAYI HARGRAVES
(c.1930-2018)
Groupe : Warlpiri
Langue : Warlpiri Warnayaka
Communauté : Lajamanu (NT)

WATER DREAMING
2007
acrylique sur toile
70 x 48 cm



SHORTY JANGALA ROBERTSON

(c.1930-2014)
Groupe : Warlpiri
Langue : Warlpiri
Communauté : Yuendumu (NT)

NGAPA (RAIN) DREAMING

acrylique sur toile
118 x 58 cm

[🏠 Biographie en fin de livret](#)



PANSY NAPANGARDI

(née c.1949)
Groupe : Anmatyerre
Langue : Luritja
Communauté : Papunya (NT)

SANS TITRE

2005
acrylique sur toile
126 x 66 cm

[🏠 Biographie en fin de livret](#)



ESTHER BRUNO NANGALA

(né en 1981)
Groupe : Pintupi
Langue : Pintupi-Luritja
Communauté : Kintore (NT)

SAND DUNES

2018
acrylique sur toile
151 X 91 cm



MICHAEL NELSON JAGAMARA

(né en c.1949-2020)
Groupe : Warlpiri
Langue : Luritja
Communauté : Papunya (NT)

MOUNT SINGLETON WATERHOLE

1989
acrylique sur toile
78 X 61 cm

[🏠 Biographie en fin de livret](#)



DULCIE NANALA NAPLAJJARRI

(née en 1956)
Groupe : Pintupi
Langue : Kulatja Pintupi
Communauté : Wirrimaru (WA)

KARLYAPILYIRRA

acrylique sur toile
75 X 50 cm

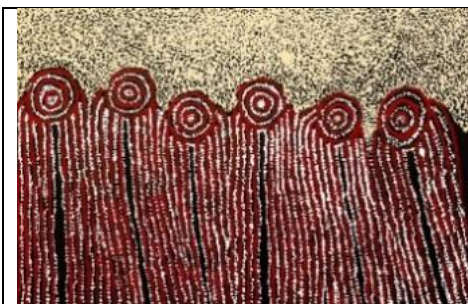


NELLY MARKS NAKAMARRA

(née en c.1976)
Groupe : Luritja
Langue : Pintupi-Luritja
Communauté : Kintore (NT)

WOMEN'S DREAMING

2008
acrylique sur toile
120 x 101 cm



GLENYS GIBSON

(née en 1968)

Groupe : Pintupi

Langue : Pintupi

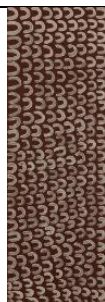
Communauté : Kiwirikurra (NT)

WOMEN CEREMONY

2021

acrylique sur toile

102 x 68 cm



LENA NYADBI

(née c.1936)

Groupe : Kija

Langue : Kija

Communauté : Warmun (Kimberley, WA)

DAIWUL NGARRANGARNI

2003

pigments naturels sur toile

90 x 30 cm



MAISIE WARD NUNGURRAYI

(née en c.1975)

Groupe : Luritja

Langue : Luritja

Communauté : Kintore (NT)

MY COUNTRY

2017

acrylique sur toile

185 X 101 cm



MAUREEN HUDSON NAMPINJINPA

(née en 1959)

Groupe : Warlpiri

Langue : Warlpiri

Communauté : Yuelamu Mt Allen (NT)

TALI DREAMING

2018

acrylique sur toile

60 X 60 cm



DINI CAMPBELL TJAMPITJINPA

(1945-2000)

Groupe : Pintupi

Langue : Pintupi

Communauté : Kintore (NT)

SANS TITRE

1998

acrylique sur toile

60 x 55 cm



BUNDJALUNG SEAN

(né en c.1990?)

Groupe : Bundjalung

Langue : Bundjalung

Communauté : Cabbage tree island (NSW)

MY COUNTRY

2022

acrylique sur toile

60 x 60 cm



RAY JAMES TJANGALA
(né en 1953-)
Groupe : Pintupi
Langue : Pintupi
Communauté : Papunya (NT)

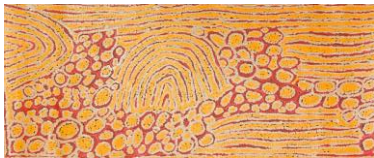
SANS TITRE
1994
acrylique sur toile
91 x 41 cm



WALALA TJAPALTJARRI
(né en c.1965)
Groupe : Pintupi
Langue : Pintupi
Communauté : Kiwirrkurra (WA)

MY LAND WALKING
2013
acrylique sur toile
61 x 31 cm

[🏠 Biographie en fin de livret](#)



WALANGKURA NAPANANGKA
(née en 1940-2014)
Groupe : Pintupi
Langue : Pintupi
Communauté : Kintore (NT)

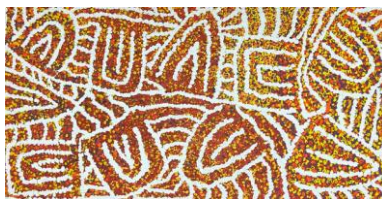
KUTUNGKA
2007
acrylique sur toile
100 x 50 cm



EMILY PWERLE
(née c.1932-)
Groupe : Anmatyerre
Langue : Anmatyerre
Communauté : Utopia (NT)

AWELYE
2018
acrylique sur toile
100 X 42 cm

[🏠 Biographie en fin de livret](#)



MARIE MUDGEDEL
(née en 1948-)
Groupe : Ngardi
Langue : Ngardi
Communauté : Balgo Desert de tanami (NT)

TJUKURRPA
2007
acrylique sur toile
100 x 50 cm



DOLLY MILLS PETYARRE
(née en 1948)
Groupe : Anmatyerre
Langue : Anmatyerre
Communauté : Alhalkere, Utopia (NT)

ATNWELERRE (PENCIL YAM) DREAMING
2021
acrylique sur toile
90 x 60 cm



PADDY STEWART TJALPALJARRI
(1935-2013)
Groupe : Warlpiri
Langue : Warlpiri/Anmatyerre
Communauté : Yuendumu (NT)

MEN 'S CEREMONY NEAR MUNGAPUNJU
2009
acrylique sur toile
92 x62 cm

[🏠 Biographie en fin de livret](#)



WALTER BROWN JANGALA
(né en 1977)
Groupe : Pintupi
Langue : Pintupi
Communauté : Nyirripi (NT)

SPEAR DREAMING
2021
acrylique sur toile
91 x 58 cm



TURKEY TOLSON TJUPURRULA
(c.1938-2001)
Groupe : Pintupi
Langue : Pintupi
Communauté : Ikuntji Haasts Bluff(NT)

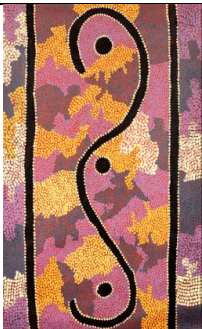
SPEAR DREAMING
1998
acrylique sur toile
30 x 30 cm



MICHAEL NELSON JAGAMARA
(c.1948-2020)
Groupe : Warlpiri
Langue : Luritja
Communauté : Papunya (NT)

MEN'S DREAMING
c.2010
acrylique sur toile
132 x 121 cm

[🏠 Biographie en fin de livret](#)



DINNY NOLAN TJAMPITJINPA
(né c.1922)
Groupe : Warlpiri
Langue : Anmatyerre - warlpiri
Communauté : Papunya (NT)

SANS TITRE
1993
acrylique sur toile
74,5 x 50 cm

[🏠 Biographie en fin de livret](#)



WILLIAM SANDY
(c.1944-2020)
Groupe : Pitjantjatjarra
Langue : Pitjantjatjarra
Communauté : Pukatja (SA)

SANS TITRE
1992
acrylique sur toile
124,5 x 79 cm



MARGARET NANGALA GALLAGHER
(née en 1967)
Groupe : Warlpiri
Langue : Warlpiri
Communauté : Nyirripi (NT)

YANKIRRI JUKKURPA (EMEU DREAMING)
2019
acrylique sur toile
107 X 61 cm



TANYA NUNGARRAYI
(née en 1975)
Groupe : Warlpiri
Langue : Warlpiri
Communauté : Yuendumu (NT)

WITCHETTY GRUB
1991
acrylique sur toile
61 x 48 cm



WILLIAM SANDY
(c.1944-2020)
Groupe : Pitjantjatjarra
Langue : Pitjantjatjarra
Communauté : Pukatja (SA)

HUNTONF FOR MALU
1992
acrylique sur toile
88,5 x 44,5 cm



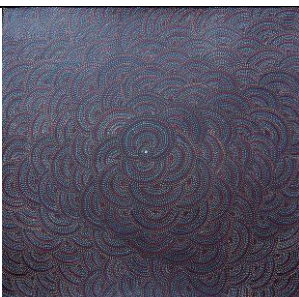
PADDY STEWART TJALPALJARRI
(1935-2013)
Groupe : Warlpiri
Langue : Warlpiri - Anmatyerre
Communauté : Yuendumu (NT)

POSSUM DREAMING
2012
acrylique sur toile
148 x 69 cm



LORETTA JONES PETYARRE
(née en 1981)
Groupe : Alyawarr
Langue : Alyawarr
Communauté : Arawerr Utopia (NT)

LY-LENKY-LA (SMALL EARTH WORM)
2015
acrylique sur toile
90 X 60 cm



COWBOY LOY PWERLE
(né en 1941)
Groupe : Anmatyerre
Langue : Anmatyerre
Communauté : Utopia (NT)

BUSH TURKEY DREAMING
2016
acrylique sur toile
60 x 60 cm



NANCY KUNOTH PETYARRE

(c.1934-2009)
Groupe : Anmatyerre
Langue : Anmatyerre
Communauté : Utopia (NT)

ARNKERRTHE (MOUNTAIN DEVIL LIZARD)

2000
acrylique sur toile
60 x 45 cm



RAYMOND MAXWELL TJAMPINTJINPA

(né en 1955-2005)
Groupe : Pintupi
Langue : Pintupi
Communauté : Papunya (NT)

GOANNA DREAMING

2015
acrylique sur toile
91 X 40 cm



MARGARET NANGALA GALLAGHER

(née en 1967)
Groupe : Warlpiri
Langue : Warlpiri
Communauté : Nyirripi (NT)

YANKIRRI JUKKURPA (EMEU DREAMING)

2019
acrylique sur toile
107 X 61 cm



TANYA NUNGARRAYI

(née en 1975)
Groupe : Warlpiri
Langue : Warlpiri
Communauté : Yuendumu (NT)

WITCHETTY GRUB

1991
acrylique sur toile
61 x 48 cm



WILLIAM SANDY

(c.1944-2020)
Groupe : Pitjantjatjarra
Langue : Pitjantjatjarra
Communauté : Pukatja (SA)

HUNTONF FOR MALU

1992
acrylique sur toile
88,5 x 44,5 cm



PADDY STEWART TJALPALJARRI

(1935-2013)
Groupe : Warlpiri
Langue : Warlpiri - Anmatyerre
Communauté : Yuendumu (NT)

POSSUM DREAMING

2012
acrylique sur toile
148 x 69 cm



LORETTA JONES PETYARRE
(née en 1981)
Groupe : Alyawarr
Langue : Alyawarr
Communauté : Arawerr Utopia (NT)

LY-LENKY-LA (SMALL EARTH WORM)
2015
acrylique sur toile
90 X 60 cm



COWBOY LOY PWERLE
(né en 1941)
Groupe : Anmatyerre
Langue : Anmatyerre
Communauté : Utopia (NT)

BUSH TURKEY DREAMING
2016
acrylique sur toile
60 x 60 cm



NANCY KUNOTH PETYARRE
(c.1934-2009)
Groupe : Anmatyerre
Langue : Anmatyerre
Communauté : Utopia (NT)

ARNKERRTHE (MOUNTAIN DEVIL LIZARD)
2000
acrylique sur toile
60 x 45 cm



RAYMOND MAXWELL TJAMPINTJINPA
(né en 1955-2005)
Groupe : Pintupi
Langue : Pintupi
Communauté : Papunya (NT)

GOANNA DREAMING
2015
acrylique sur toile
91 X 40 cm



LINDSAY BIRD MPETYANE
(né c.1935)
Groupe : Anmatyerre
Langue : Anmatyerre
Communauté : Utopia (NT)

TYANKERN (MULGA BERRIES) DREAMING
2016
acrylique sur toile
40 x 20 cm



LINDSAY BIRD MPETYANE
(né c.1935)
Groupe : Anmatyerre
Langue : Anmatyerre
Communauté : Utopia (NT)

TYANKERN (MULGA BERRIES) DREAMING
2017
acrylique sur toile
40 x 20 cm



LINDSAY BIRD MPETYANE
(né en c.1935)
Groupe : Anmatyerre
Langue : Anmatyerre
Communauté : Utopia (NT)

TYANKERN (MULGA BERRIES) DREAMING
2017
acrylique sur toile
40 x 20 cm



LUCKY MORTON KNGWARREYE
(née en 1949)
Groupe : Anmatyerre
Langue : Anmatyerre - Alyawarr
Communauté : Utopia (NT)

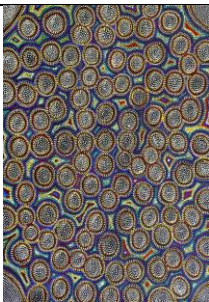
COUNTRY
2016
acrylique sur toile
60 x 60 cm



BESSIE SIMS NAKAMARRA
(1932-2012)
Groupe : Warlpiri
Langue : Warlpiri
Communauté : Yuendumu (NT)

BUSH CARROT DREAMING
2010
acrylique sur toile
60 x 30 cm

[🏠 Biographie en fin de livret](#)



JEANIE PETYARRE MORGAN
(née en 1967)
Groupe : Anmatyerre
Langue : Anmatyerre
Communauté : Utopia (NT)

ATWAKEYE (BUSH ORANGE)
2019
acrylique sur toile
60 x 45 cm



KEVIN BIRD MPETYANE
(né en 1974-)
Groupe : Anmatyerre
Langue : Eastern Anmatyerre
Communauté : Mulga Bore (NT)

NTANG ARTETY (MULGA SEED) DREAMING
2018
acrylique sur toile
60 x 45 cm



JUDY WATSON NAPANGARDI
(c.1925-2016)
Groupe : Warlpiri
Langue : Warlpiri
Communauté : Yuendumu (NT)

MINA MINA DREAMING
2015
acrylique sur toile
120 X 60 cm

[🏠 Biographie en fin de livret](#)



MARGARET SCOBIE
(née en 1948)
Groupe : Anmatyerre
Langue : Anmatyerre
Communauté : Utopia (NT)

SANS TITRE ?
?
acrylique sur toile
67 X 52 cm



JOSEPHA PETRICK KEMARRE
(née en c.1953)
Groupe : Anmatyerre
Langue : Eastern Anmatyerre
Communauté : Utopia (NT)

ANGKWERRPME
acrylique sur toile
60 x 60 cm



GRACIE MORTON PWERLE
(née en 1956)
Groupe : Alyawarr
Langue : Alyawarr
Communauté : Utopia (NT)

BUSH PLUM
2018
acrylique sur toile
105 X 45 cm



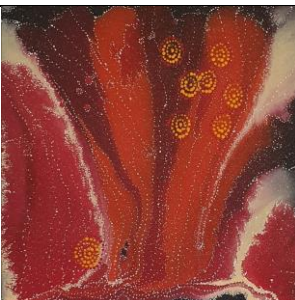
MARNA GOODWIN
(née en nd)
Groupe : nd
Langue : nd
Communauté : Tjuntjunjara (WA)

MAN PURSUING WOMEN (7 SISTERS)
2000
acrylique sur toile
158,49 x 91,44 cm



ANGILYIYA MITCHELL
(née en 1953)
Groupe : nd
Langue : nd
Communauté : Blackstone (WA)

SEVEN SISTERS
2022
acrylique sur toile
92 x 92 cm



ATHENA NANGALA GRANITES
(née en 1994)
Groupe : Warlpiri
Langue : Warlpiri
Communauté : Yuendumu (NT)

SEVEN SISTERS DREAMING
2020
acrylique sur toile
46 x 46 cm



LUCILLE GILL BALGO

(née en 1956)

Groupe : Kukatja

Langue : Kukatja

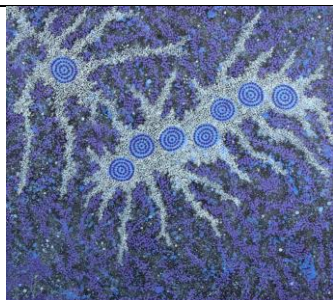
Communauté : Balgo (WA)

L'HISTOIRE DES SEPT SŒURS

1990

acrylique sur toile

68 X 54 cm



GABRIELLA POSSUM NUNGURRAYI

(née en 1967)

Groupe : Anmatyerre

Langue : Anmatyerre - Luritja

Communauté : Alice Springs (NT)

SEVEN SISTERS DREAMING

2019

acrylique sur toile

100 X 91 cm

ABIE LOY KEMARRE (née en 1972)

Groupe : Anmatyerre / Langue : Alyawarr / Communauté : Utopia (NT)



Née en février 1972, Abie Loy Kemarre a un pedigree artistique irréprochable. Petite-fille de Kathleen Petyarre (c.1940-2018), qui a été son mentor artistique, Abie est également étroitement liée à d'autres femmes artistes célèbres telles que Gloria Petyarre (1945-2021), Ada Bird Petyarre (1930-2009) et Emily Kngwarreye (1910-1996).

Elle a commencé à peindre en 1994 sur les conseils de sa grand-mère. Ses travaux, s'inspirent des « rêves » dont elle est la gardienne rituelle : principalement ceux de la poule du bush (Bush Hen Dreaming), des feuilles médicinales (Bush Medecine Leaves), et des peintures corporelles lors des cérémonies féminines Awelye (Body Paint). Elle acquiert rapidement un style qui lui est propre, remarquable par sa minutie et son sens de la composition, qui lui vaut rapidement une reconnaissance internationale.

Révélee en France par l'entremise du galériste Stéphane Jacob, une de ses toiles de grande dimension a intégré les collections du Musée des Confluences à Lyon.

BESSIE SIMS NAKAMARRA (1932-2012)

Groupe : Warlpiri / Langue : Warlpiri / Communauté : Yuendumu (NT)



Bessie est née dans le bush en janvier 1932 où elle a vécu de nombreuses années avant d'entrer en contact avec des blancs à la station du Mont Doreen, à l'ouest de Yuendumu où elle s'est ensuite définitivement établie.

Elle s'est rapidement imposée comme une des artistes majeures de la coopérative artistique Warlukurlangu à laquelle elle participa activement dès sa création en 1985, et a contribué dès 1986 à de nombreuses expositions tant sur le plan national qu'international.

Elle était mariée à Paddy Sims Japaljarri que l'on considérait de son vivant comme l'initié possédant le plus de connaissances au sein de la communauté. Elle fut également une doyenne importante de Yuendumu tant pour les cérémonies et d'un point de vue artistique que pour son engagement personnel au sein de la patrouille de nuit chargée d'assurer la sécurité de la communauté.

Détentrice de plusieurs Rêves hérités notamment de son père et de son grand-père comme ceux de l'oppossum (Jangapa) ou de la fourmi volante (Pamapardu), les thèmes les plus fréquemment traités dans ses peintures sont un petit igname (Ngarlajiyi), la pomme de terre (yarla), la prune (Mukaki) et la carotte (ngalyajiyi) du bush. Elles les peignait avec une volonté farouche de transmission et de partage, notamment à l'attention de ses 7 enfants et nombreux petits enfants, mais aussi

pour le plus grand nombre. « J'aime peindre, parce qu'il s'agit de mon Rêve (...). J'aime enseigner mon Rêve aux enfants. Je veux que le monde entier le connaisse. Je sais et ils peuvent savoir ».

Lors de son décès en mai 2012 entouré des siens, elle déclarait que son mari, disparu quelques mois plus tôt l'appelait et l'attendait.

BILLY STOCKMANN TJAPALTJARRI (1927-2015)

Groupe : Anmatyerre / Langue : Anmatyerre / Communauté : Papunya (NT)



Billy Stockman Tjapaltjarri est un rescapé du massacre de Coniston de 1928 grâce à sa mère avait pu le cacher sous un buisson dans un *coolamon* (plat d'écorce). Il a été élevé ensuite par sa tante qui n'est autre que la mère de Clifford Possum Tjapaltjarri (1932-2002).

Billy Stockman Tjapaltjarri a été l'un des peintres de la fresque de la Fourmi à miel en 1971 et figure parmi les fondateurs de la coopérative Papunya Tula Artists, entièrement détenue et exploitée par des aborigènes du désert occidental d'Australie, dont il a été quelque temps le président (1976-1977).

Les symboles de rêve puissants et héroïques des peintures de Billy Stockman sont chargés d'autorité et de connaissances religieuses. La texture bouillonnante de son travail est ancrée par un noyau métaphysique et une affinité profonde avec la terre.

En 1977, Billy Stockman a assisté au Festival mondial des arts et de la culture noirs et africains au Nigeria, pour y présenter l'art de Papunya Tula. Il a continué à peindre jusqu'à la fin des années 1990.

EMILY PWERLE (née c.1932)

Groupe : Anmatyerre / Langue : Anmatyerre / Communauté : Utopia (NT)



Emily est une des « quatre sœurs Pwerle » dont l'aînée fut la plus connue (Minnie Pwerle décédée 2006). Ce n'est que fin 2004 que Barbara Weir, artiste reconnue et fille de cette dernière, a organisé le premier atelier pour les sœurs qui s'est tenu à la station d'Irrultja. Cet événement marqua le début d'une expérience de peinture étonnante.

Emily peint avec des lignes énergiques colorées et des symboles richement superposés sur la toile qui représentent les dessins que les femmes peignent sur leur corps lors des cérémonies féminines (*Awelye*).

Emily utilise avec audace l'acrylique sur toile pour rendre les couleurs rehaussées des ocres peints sur les seins des femmes pour 'Awelye' et les couleurs de son pays. Ils se lisent à la fois comme un langage calligraphique et comme une célébration contemporaine de la sagesse ancienne de sa culture. C'est une artiste prolifique et talentueuse dont le travail a été largement exposé dans toute l'Australie, ainsi qu'en Corée, à New York, à Pittsburgh et à Washington.

Emily vit toujours au sein de la communauté Atnwengerrp avec ses deux sœurs Molly et Galya.

EUNICE NAPANGARDI (c.1940-2005)

Groupe : Warlpiri / Langue : Iritja / Communauté : Yuendumu (NT)



Elle est, avec sa sœur Pansy Napangardi, une des toutes premières femmes à entrer dans le mouvement de la peinture acrylique, jusque-là réservé aux hommes initiés. Elle représente les Rêves dont elle est détentrice avec ses frères et sœurs, notamment ceux de la banane du bush, de la fourmi à miel et de la vigne serpent.

Mariée à l'un des principaux fondateurs du mouvement d'art contemporain aborigène à Papunya, Kaapa Tjampitjimpa (c.1920-1989), qu'elle assistait en parsemant de points les arrières-plans de ses toiles, elle est parvenue à s'imposer à partir des années 1980 en tant qu'artiste à part entière. En 1988, elle est l'une des trois peintres femmes sélectionnées pour l'exposition itinérante commandée pour le bicentenaire de l'Australie, et en 1991 elle réalise une fresque dans l'aéroport d'Alice Springs.

IMELDA GUGAMAN (née en 1954)

Groupe : Pintupi / Langue : Pintupi / Communauté : Kiwirrkurra (WA)



Imelda Gugaman Yukenbarri est la fille d'Helicopter Tjungurrayi et de Lucy Yukenbarri (c.1934-2004) et la soeur de Christine Yukenbarri.

Imelda est entrée dans l'ancienne Mission avec sa mère, la peintre accomplie Lucy Yukenbarri (décédée), lorsqu'elle était enfant et a vécu dans les dortoirs de la Mission pendant plusieurs années.

Elle a été prise en charge par les religieuses et a de bons souvenirs de cette époque. Elle a fréquenté l'école gouvernementale de Balgo et a quitté l'école en 1969.

Par la suite, elle a vécu pendant une courte période à Beagle Bay où elle a rencontré son mari. Ils ont fondé une famille là-bas et après son deuxième enfant, ils sont retournés à Balgo et ont eu deux autres enfants.

Lorsque le mari d'Imelda est décédé, elle a vécu à Mulan pendant une courte période, puis est retournée à Balgo, où elle vit actuellement. Imelda est fière de perpétuer l'héritage du style de peinture et des histoires de sa mère.

En plus de peindre au centre d'art tous les jours, Imelda est un membre actif de la communauté et siège au conseil d'administration de Warlayirti depuis de nombreuses années.

JORNA NEWBERRY (née en 1959)

Groupe : Pitjantjajara / Langue : Pitjantjajara / Communauté : Alice Springs (NT)



Jorna a commencé à peindre au milieu des années 1990 à Warakurna. Ses peintures font référence au pays d'Irrunytju dans le désert occidental et a des sites spirituels importants.

Elle a travaillé en étroite collaboration avec son oncle, Tommy Watson ("Tommy a eu une grande influence sur moi. Il m'apprend à être respectueux dans ma façon de peindre"). Elle a développé un style personnel, multicouche et abstrait qui maintient le secret des questions culturelles importantes. Elle utilise une palette très vibrante et dramatique dans ses œuvres, ses toiles s'animent de flux linéaires en pointillés qui décrivent le mouvement, la culture et l'histoire.

Elle peint notamment le Rêve du Vent (Wind Dreaming), une histoire du pays de sa mère à Utantja, une grande étendue de terre sacrée où les gens vont pour les rites cérémoniels. «La cérémonie du vent forme des vents, crée de l'air pour refroidir les terres», dit-elle, expliquant que plus la terre se refroidit, plus il est facile de chasser.

JUDY WATSON NAPANGARDI (c.1925-2016)

Groupe : Warlpiri / Langue : Warlpiri / Communauté : Yuendumu (NT)



Judy Watson Napangardi est née vers 1935 à Yarungkanji, Mt. Doreen Station, à l'époque où de nombreux Warlpiri et d'autres peuples du désert central et occidental vivaient une vie nomade traditionnelle. Avec sa famille, Judy a fait de nombreux voyages à pied à travers son pays ancestral à la frontière des déserts de Tanami et de Gibson. Malgré sa petite taille, 'une très petite femme, Judy a eu dix enfants d'un mari dont elle était la coépouse, avec Maggie et une autre sœur. C'est dans cet environnement dur et difficile, avec de nombreuses bouches à nourrir, que sa famille a été élevée.

Judy a appris la peinture par sa sœur aînée, Maggie Napangardi Watson. Elle a peint aux côtés de Maggie chez les artistes de Warlukurlangu pendant plusieurs années, développant son propre style très reconnaissable. La plupart de ses œuvres représentent ses terres ancestrales et les Rêves qui s'y rattachent, notamment ceux du bâton à fouir (*Kanakurlangu*) de la vigne serpent (*Ngalyipi*), de la Fourmi à miel (*Yunkaranyi*), de la truffe indigène (*Jintiparnta*) et la ceinture de cheveux (*Nyimparra*).

C'était une femme d'une énergie incroyable et cela se transmet à son travail par son utilisation dynamique de la couleur et son style énergétique de "pointillés traînés". Judy était à l'avant-garde d'un mouvement tendant vers plus d'abstraction dans les représentations Warlpiri.

LONG JACK PHILIPPUS TJAKAMARRA (c.1932-2020)

Groupe : Warlpiri / Langue : Iritja / Communauté : Papunya (NT)



Un des Membres fondateurs de Papunya Tula Artists. Né à Kalipinya, pays de sa mère et site important de Rain Dreaming, il a grandi dans le bush à l'ouest de Pilininyanu jusqu'à l'adolescence, sa famille s'installant alors à Haasts Bluff. Ouvrier puis gardien de bétail jusqu'en 1959, date de création de Papunya où il emménagea pour devenir conseiller et homme de cour d'école. C'est ainsi qu'il s'est retrouvé sélectionné par d'autres pairs masculins de Papunya avec Billy Stockman Tjapaltjarri, Kaapa Tjampitjinpa notamment, pour peindre la fresque du « Rêve de la Fourmi à miel » (« Honey Ant Dreaming »). Bien qu'ordonné pasteur luthérien en 1984, père de famille avec cinq enfants, ses compétences en matière de chasse et de connaissances tribales étaient inégalées et respectées. Ainsi, il est considéré comme l'un des artistes aborigènes les plus compétents et les plus importants d'Australie, ses œuvres d'art ayant installé la tradition aborigène dans l'art contemporain.

MICHAEL NELSON TJAKAMARRA (c.1948-2020)

Groupe : Warlpiri / Langue : Luritja / Communauté : Papunya (NT)



Elevé dans le bush selon la coutume aborigène jusqu'à sa scolarisation à Yuendumu, Michael Nelson Tjakamarra a appris de son grand-père la peinture sur sable, la peinture corporelle et la peinture sur bouclier. Il est reconnu aujourd'hui comme un maître majeur de la peinture du désert et pour sa représentation de plusieurs Rêves dans un seul tableau. Ses Rêves incluent l'opossum, le serpent, les deux kangourous, le rock wallaby, la banane de brousse, la fourmi au miel et l'igname.

Selon lui, il est crucial qu'il y ait une compréhension des histoires contenues dans ses peintures : il pense que sans elles, ses oeuvres, n'auraient aucun sens. Lauréat en 1984 du premier prix national d'art aborigène avec sa peinture "Three Dreamings", son succès devient très médiatique avec des commandes prestigieuses telles que Le Rêve de l'opossum, toile de 8,2 m de long pour le foyer de l'Opéra de Sydney, la mosaïque « Kangourou et Emeu » de 196 m² qui orne le parvis du nouveau Parlement australien de Canberra, ou encore la voiture de course M3 peinte à la main dans le cadre du BMW Art Car Project.

PADDY NELSON TJUPURRULA (1919-1999)

Groupe : Warlpiri / Langue : Warlpiri / Communauté : Yuendumu (NT)



En 1983, Paddy Nelson Tjupurrula fait partie du groupe des six anciens qui ont peint en 1983 les portes de l'école dans la petite colonie Warlpiri de Yuendumu. Ce projet a marqué le début du mouvement de la peinture dans cette région, tout comme la peinture murale Honey Ant l'avait fait une décennie plus tôt à Papunya.

Paddy a contribué au développement rapide d'un style distinctif de la région en adoptant avec empressement les roses, les violets et les bleus synthétiques.

Il est également un des 5 auteurs Warlpiri de la monumentale peinture au sol Yam Dreaming figurant dans l'exposition 'Magiciens de la Terre' en 1989.

En 1991, les 'Yuendumu Doors' ont fait l'objet d'un livre et en 1995, après avoir été soigneusement démontées et restaurées, les portes ont été exposées au South Australian Museum. Elles ont maintenant parcouru le monde et sont considérées aujourd'hui comme le témoignage de la genèse de l'art Warlpiri.

PADDY STEWART TJALPALJARRI (1935-2013)

Groupe : Warlpiri - Langue : Warlpiri – Anmatyerre - Communauté : Yuendumu (NT)



En tant que jeune homme, Paddy Stewart Tjapaltjarri était un employé de station à Mont Allen, Mont Dennison. Il a travaillé comme chef à Papunya où on lui a donné le surnom de "Cookie". Paddy a commencé à peindre en 1971 à Papunya et était l'un des hommes qui ont réalisé la peinture murale Honey Ant dreaming sur le mur de l'école de Papunya.

Paddy a également travaillé à l'école Yuendumu en enseignant d'importantes traditions culturelles (qui comprenaient la peinture, le pistage, la fabrication de cire pour la peinture sur sable, la fabrication de boomerangs et la danse). En 1983, faisant partie d'un groupe d'hommes pleinement initiés, Paddy a peint ses Dreamings sur vingt des trente-six portes de l'école Yuendumu.

En 1988, Paddy et cinq autres hommes Warlpiri de Yuendumu ont été sélectionnés par la Power Gallery de l'Université de Sydney pour se rendre à Paris afin de créer une installation de peinture au sol lors de l'exposition "Magiciens de la Terre" au Centre Georges Pompidou. Le tableau a été acclamé dans le monde entier.

En 2000, avec Paddy Sims, Paddy Stewart Tjapaltjarri a entrepris la production de 30 gravures des portes originales de Yuendumu. Les eaux-fortes d'un ensemble ont été lancées en 2001, remportant le 16e Prix national d'art aborigène et insulaire du détroit de Torres pour les œuvres sur papier.

PANSY NAPANGARDI (c.1949-2006)

Groupe : Anmatyerre / Langue : Luritja / Communauté : Papunya (NT)



Sœur d'Eunice Napangardi, Pansy fait partie des trois premières femmes à entrer dans le mouvement de la peinture acrylique, jusque-là réservée aux hommes initiés. Elle est aussi la première femme à vendre elle-même ses œuvres !

Née dans le bush à Haasts Bluff vers la fin de la Seconde Guerre mondiale où elle a vécu jusqu'à son adolescence, Pansy n'a jamais fréquenté l'école. Elle a plutôt appris les techniques du bush et excellait à monter des ânes, des poneys et, à un moment donné, Pansy s'est même occupée de son propre chameau (Lofty). Haasts Bluff était à l'époque une station d'élevage du gouvernement pour apprendre aux hommes récemment arrivés de Luritja à devenir éleveurs.

Contrairement à de nombreuses autres femmes artistes désormais associées aux artistes Papunya Tula, elle n'a pas fait d'apprentissage auprès d'un homme, mais a commencé à peindre pour elle-même et elle a également vendu ses œuvres en privé à Alice Springs, où elle s'est installée en 1989.

Vers 1978, Pansy a visité le pays de son grand-père (Arrapi) dans les chaînes d'Ehrenberg, un site connu sous le nom d'Ilpilli, bénéficiant d'une bonne eau de source et où abondent les arbres à thé. Les anciens lui ont raconté les histoires et lui ont montré dans le sable comment les représenter. Elle a pratiqué sur papier et a ensuite utilisé ses créations pour faire des collages composés avec les graines d'ininti dont les femmes se servaient pour fabriquer des bijoux. Au fur et à mesure qu'elle acquérait de l'expérience dans cette forme, elle est passée à son point fort, l'acrylique sur toile.

Pansy est une artiste qui expérimente et surprend sans cesse. Son contact étroit avec les Australiens non aborigènes l'a fait progresser dans sa recherche de nouveaux rythmes et de nouvelles frontières, mais elle reste toujours ferme dans les limites des traditions aborigènes.

PEGLEG TJAMPITJINPA (c.1920-2014)

Groupe : Warlpiri / Langue : Pintupi / Communauté : Papunya (NT)



Né vers 1920 dans le désert australien dans les environs de Wilkinkarra (Lac Mackay), Pegleg Tjampitjinpa vécut selon le mode de vie traditionnel sans aucun contact avec la civilisation occidentale jusqu'en 1957.

Amputé de sa jambe droite à la suite d'une blessure à la lance lors d'un combat rituel dans sa jeunesse, il était contraint de se déplacer à l'aide d'un long bâton, sans pour autant perdre de son agilité et de sa vélocité.

Lorsque que son groupe familial rencontra une équipe de contrôleurs des services sociaux du Territoire du Nord, il fut transféré avec les siens dans la colonie de Papunya, distante de plus de 350 km.

Pegleg commença à peindre tardivement après avoir rendu visite en 1996 à son ami Pinta Pinta Tjapanangka, un des artistes du mouvement Papunya installé à Walungurru (Kintore) depuis les années 1980. Pegleg cessa de peindre suite à la mort de cet ami mais aussi en raison d'une atteinte de sa vue. Il reprit néanmoins sa production quelque temps plus tard grâce à une opération.

Son style recourt à une palette réduite et à la représentation de cycles Tingari sur un mode purement traditionnel.

SARRITA KING (née en 1988)

Groupe : Gurindji / Langue : Gurindji / Communauté : Katherine (NT)



Née en Australie du Sud, Sarrita est la plus jeune sœur de l'artiste, Tarrise King et la fille de l'artiste réputé, William King Jungala (1966-2007). La tribu Gurindji de son père, en Territoire du Nord, est restée célèbre pour avoir mené dans les années 1960 et 1970 la première revendication de droits fonciers réussie en Australie. Sarrita a hérité de cette fierté identitaire qui alimente sa volonté de peindre son paysage totémique.

Sarrita passe la majeure partie de sa jeunesse à Darwin dans le Territoire du Nord, non loin de là où habitaient ses ancêtres. Elle y développe son lien avec les aborigènes et la terre. Elle commence la peinture à l'âge 16 ans et puise son inspiration dans les facteurs environnementaux qui l'entourent, les collines de sable, la foudre, les orages, la pluie torrentielle, le feu, le désert et les buissons qui ont façonné la vie de ses ancêtres et aussi la sienne. Représentant ces éléments dans ses peintures, Sarrita fournit une articulation visuelle de la langue de la terre. Stylistiquement, Sarrita utilise des techniques autochtones traditionnelles telles que le pointillisme, mais incorpore également des techniques peu orthodoxes héritées de son défunt père, ainsi que des pratiques auto-développées. Sa série "Lightning" a attiré l'attention des marchands d'art et en peu de temps, elle a été représentée par des galeries à travers l'Australie. Sarrita a été exposée dans plus de 30 expositions et représentée dans des galeries dans chaque état australien, notamment dans de nombreuses collections d'art australiennes et internationales de haut niveau.

SHORTY JANGALA ROBERTSON (c.1930-2014)

Groupe : Warlpiri / Langue : Warlpiri / Communauté : Yuendumu (NT)



Shorty Jangala Robertson est né à Jila (Chilla Well), un grand bassin argileux au nord-ouest de Yuendumu. Il a vécu un style de vie nomade de chasseurs-cueilleurs avec ses parents, son frère aîné et la famille élargie Warlpiri. Son enfance reste marquée par les massacres de Coniston et de Wantaparri près de Jila, durant lesquels des familles aborigènes entières furent abattues. Il se souvient avoir quitté Jila pour le mont Theo «pour se cacher» et éviter d'être abattu. A la mort de son père, il s'est installé avec sa mère à la station du Mont Doreen avant de rejoindre le nouveau village de Yuendumu. Durant la seconde guerre mondiale, l'armée ayant déplacé les habitants de Yuendumu à Lajamanu. Shorty s'est retrouvé séparé de sa mère, mais celle-ci est venue le chercher et ensemble ils ont rejoint à pied Chilla Well, situé à plusieurs centaines de kilomètres de là. La sécheresse et la faim les forcèrent néanmoins à retourner à Yuendumu

Devenu adulte, ses différents emplois entre Alice Springs et Yuendumu tinrent Shorty à l'écart du mouvement artistique des années 1970 et 1980 émergeant du désert central. Agé de plus de 70 ans lorsqu'il a commencé à peindre, ses œuvres sont apparues fraîches, vigoureuses et nouvelles, par son utilisation de la couleur tout en respectant la tradition Warlpiri.

Les Rêves qu'il représente sont ceux de l'Eau (*Ngapa*), de l'Acacia (*Wayawarnu*) de l'Emeu (*Yankirri*) de la Fourmi volante (*Pamapardu*). Depuis sa première exposition solo en 2003 à l'Alcaston Gallery (Melbourne), son succès ne s'est pas démenti tant sur le plan national qu'international.

WALALA TJAPALTJARI (né vers 1965)

Groupe : Pintupi / Langue : Pintupi / Communauté : Kiwirrkurra (WA)



Walala est né au début des années 1960 à Marua à l'est de Kiwirrkurra dans le désert de Gibson.

À la fin de 1984, Walala et huit autres parents de la tribu Pintupi ont quitté le désert d'Australie occidentale et ont pris contact pour la première fois avec la société européenne. Leur connaissance intime de la terre, de sa flore et de sa faune et de ses points d'eau leur a permis de survivre, comme leurs ancêtres l'avaient fait pendant des milliers d'années. C'est ce paysage sacré avec ses sites significatifs que Walala décrit de manière si frappante dans ses peintures.

Walala Tjapaltjarri a été initié à la peinture par son frère Warlimpirnga, également peintre de renommée internationale. Les premières peintures de Walala étaient dans le style classique Tingari, une série de chants mythologiques sacrés et secrets qui est associée à ses sites Dreaming. En 1996, il développe son propre style de travail. Il a commencé à faire abstraction des dessins classiques de Pintupi, créant un langage très graphique pour parler de son pays et de ses sites cérémoniels. Les rectangles si importants dans ses peintures forment à la fois une carte physique et spirituelle.

WITJITI GEORGE (né c.1938)

Groupe : Pitjantjatjara / Langue : Pitjantjatjara Yankunytjatjara / Communauté : Kaltjiti SA)



Witjiti George est originaire de Mulga Bore Homeland sur les terres d'Anangu Pitjantjatjara / Yankunytjatjara (APY), à 350 km au sud-est d'Ayers Rock (*Uluru*). En raison de son âge, on le considère comme un Aîné aux vastes connaissances en matière de coutumes.

Après une vie de gardien de troupeau entamée en 1961, Witjiti n'a commencé à peindre qu'en 2007. Malgré cette arrivée récente au centre d'art Kaltjiti, ses peintures rencontrent le succès auprès du public et il est maintenant le dirigeant du APY Art Center.

Ses peintures représentent généralement le Rêve des deux serpents sur le site de Piltati, pays de sa mère et lieu de sa naissance situé à l'extrême ouest des terres APY. Le Rêve des deux serpents relatent comment ceux-ci créèrent au moyen de lances les trous d'eau dans lesquels ils s'établirent avec leurs épouses.